

Благодарим Вас за покупку модема MegaFon Turbo Black (M150–2, далее по тексту — модем). С помощью этого модема Вы получите высокоскоростной доступ к Интернету через беспроводную сеть. Внимательно ознакомьтесь с содержанием руководства до начала работы с модемом.

Основные характеристики

- 4G+ (LTE) 800/1800/2600 МГц
- DC-HSPA+/HSPA+/UMTS/WCDMA 900/2100 МГц
- GSM/GPRS/EDGE 850/900/1800/1900 МГц
- Скорость приёма данных модемом до 150 Мбит/с, передачи — до 50 Мбит/с.
- Поддержка карт microSD до 32 Гб
- Plug'n'Play-устройство, поддержка работы с SMS

Правовая и лицензионная информация

- Ни одна из частей данного документа не может быть воспроизведена или передана по каналам связи в любой форме и любыми способами без предварительного письменного согласия компании ОАО «МегаФон».
- «МегаФон» и логотип «МегаФон» являются товарными знаками ОАО «МегаФон».
- Другие упоминаемые в данном документе товарные знаки, названия компаний, продуктов и сервисов принадлежат исключительно их владельцам.
- ОАО «МегаФон» гарантирует работу модема в сети подвижной связи только с SIM-картой сети «МегаФон».
- Реальная скорость приёма/передачи зависит от технологических возможностей и загруженности сети, и естественных условий распространения радиоволн.
- Рисунки в этом руководстве приведены для примера. Фактический внешний вид устройства зависит от приобретенной Вами модификации.
- Документ содержит текущую информацию на момент его издания, которая может быть изменена без предварительного уведомления. При подготовке документа были приложены все усилия для обеспечения достоверности информации, но все утверждения, сведения и рекомендации, приводимые в данном документе, не являются явно выраженной или подразумеваемой гарантией (истинности или достоверности).

- Между описанием в руководстве и действительными функциями устройства могут наблюдаться некоторые расхождения в зависимости от версии программного обеспечения или от особенностей услуг Вашего оператора связи. Компания-производитель не несет юридической ответственности за любые различия, если таковые имеются, за их последствия, ответственность за это несут исключительно операторы сети. Устройство может содержать данные, включая приложения и программное обеспечение, которые предоставляются сторонними лицами для использования в устройстве («Приложения сторонних лиц»).
- С целью правильной и безопасной эксплуатации устройства, внимательно ознакомьтесь с правилами техники безопасности, описанными в данном руководстве. Производитель не несет ответственности за ущерб, причиненный в результате неправильной эксплуатации устройства, не соответствующей правилам, приведенным в данном руководстве.

Информация по безопасности

Пожалуйста, внимательно ознакомьтесь с данной информацией для правильной и безопасной эксплуатации Вашего модема.

Помехи

Не используйте Ваш модем в местах, где его использование может представлять опасность или создавать помехи для электронного оборудования.

Медицинское оборудование

- Не используйте Ваш модем и соблюдайте правила, принятые в медицинских учреждениях.
- Некоторые беспроводные устройства могут негативно влиять на работу слуховых аппаратов. При возникновении подобных проблем, обратитесь к Вашему провайдеру услуг.
- При использовании электронного медицинского оборудования проконсультируйтесь с врачом или производителем прибора и уточните, влияют ли радиоволны на работу данного прибора.

Места с повышенной пожаро- и взрывоопасностью

Не используйте Ваш модем и соблюдайте правила в местах, где установлено легковоспламеняющееся и взрывоопасное оборудование для предотвращения взрывов и пожаров. Такие места включают, но не ограничиваются:

- Заправочные станции.
- Хранилища горюче-смазочных материалов (например, топливный отсек корабля).
- Транспортные средства для перевозки и хранения топлива или химических веществ.
- Места с высокой концентрацией химических веществ и частиц в воздухе (гранул, пыли, металлической пыли).
- Места со знаками «Взрывоопасно».

Безопасность при управлении транспортным средством

- Соблюдайте местные законы и правила пользования беспроводными устройствами. Не используйте устройство во время вождения автомобиля во избежание аварий.
- Радиочастотные сигналы могут негативно повлиять на электронную систему двигателя автомобиля. Для получения более подробной информации обратитесь к производителю транспортного средства.
- Запрещается размещать беспроводное устройство в автомобиле над местом установки

воздушной подушки безопасности или в зоне её действия. Иначе это может привести к травмам в результате сильного удара при срабатывании воздушной подушки.

- Следуйте всем правилам и ограничениям авиакомпаний. Отключайте модем, находясь на борту самолета, в противном случае, радиосигналы модема могут создать помехи сигналам управления самолетом.

Безопасность детей

Не позволяйте детям играть с модемом без присмотра. Мелкие и острые компоненты устройства могут представлять опасность для детей, в частности вызвать удушье, если ребенок случайно проглотит их.

Защита окружающей среды

Утилизация упаковочных материалов, неисправного устройства и его аксессуаров осуществляется согласно местным законам и правилам безопасности.

Соблюдение законов и правил

Соблюдайте законы и правила при использовании беспроводных устройств. Уважайте права других людей на частную жизнь.

Эксплуатация и обслуживание

- Допускается нагрев модема при эксплуатации.
- Прежде, чем приступать к чистке или техобслуживанию устройства, завершите работу всех приложений и отсоедините его от ПК.
- Обращайтесь с Вашим устройством бережно и содержите его в чистоте. Не подносите его к огню или горячей сигарете.
- Оберегайте устройство и его аксессуары от попадания воды и влаги.
- Не роняйте, не бросайте и не гните устройство.
- Очистку устройства следует выполнять влажной мягкой антистатической салфеткой. Не используйте какие-либо моющие средства и химические вещества (спирт или бензин) для его очистки.
- Не оставляйте Ваше устройство и его аксессуары в местах со слишком низкой или слишком высокой температурой.
- Используйте аксессуары, одобренные производителем модема. При возникновении неполадок с устройством или аксессуарами обращайтесь в авторизованный сервис-центр.
- Не разбирайте устройство или его аксессуары. В противном случае гарантийные обязательства на данное устройство прекращаются.

- Используйте аксессуары, одобренные производителем модема. При возникновении неполадок с устройством или аксессуарами обращайтесь в авторизованный сервис-центр.
- Не разбирайте устройство или его аксессуары. В противном случае гарантийные обязательства на данное устройство прекращаются.

Удельный коэффициент поглощения (SAR)

Ваш модем представляет собой устройство, передающее и принимающее радиосигналы. Оно разработано в соответствии с международными стандартами. Данные рекомендации были разработаны независимой научной организацией ICNIRP и определяют безопасный предел мощности радиоизлучения для человека, независимо от его возраста и состояния здоровья. В рекомендациях используется параметр измерений, называемый удельным коэффициентом поглощения или SAR. Предельное значение SAR для беспроводных устройств составляет 2,0 Вт/кг, и оно является максимальным значением SAR для данного устройства при тестировании на соответствие этому пределу.

Личные данные и их безопасность

Использование некоторых функций или приложений сторонних производителей может

привести к потере личных данных или к тому, что эти данные станут доступными для других. Для защиты личной и конфиденциальной информации рекомендуется принять ряд соответствующих мер:

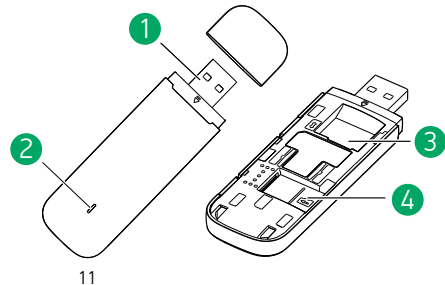
- Используйте устройство в безопасной зоне для предотвращения его несанкционированного использования.
- Если Вы беспокоитесь о вирусах при получении сообщений или писем от неизвестного адресата, Вы можете удалять их, не открывая.
- Если Вы пользуетесь устройством для работы в сети Интернет, то избегайте посещения сайтов, которые могут представлять риск безопасности устройства, для предотвращения кражи вашей личной информации.
- Если Вы пользуетесь такими услугами, как Wi-Fi или Bluetooth, то установите пароли при использовании данных услуг для предотвращения несанкционированного доступа. Если данные услуги не используются некоторое время, то рекомендуется их отключить.
- Установите и регулярно обновляйте антивирусное программное обеспечение, а также проверяйте устройство на наличие вирусов.
- Убедитесь в том, что приложения сторонних фирм получены из надежных источников. Загруженные сторонние приложения должны проходить проверку

на наличие вирусов.

- Работа некоторых приложений требует передачи данных о Вашем местоположении. В результате эти данные могут узнать сторонние лица.
- Ваше устройство может предоставлять диагностическую информацию для приложений сторонних поставщиков. Сторонние производители используют эту информацию для улучшения своих продуктов и услуг.
- Узнайте больше о защите Ваших мобильных устройств от вредоносных программ, мошенничества, вымогательства и т. п. на stopfraud.megafon.ru.

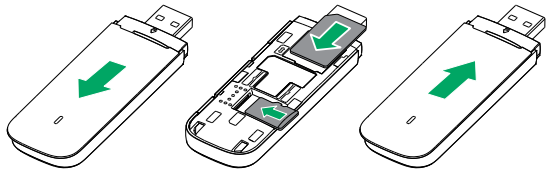
Знакомство с модемом

1. USB-разъем для подключения модема к USB-разъему компьютера.
2. Индикатор статуса устройства.
 - Мигает зеленым цветом: устройство включено, но не зарегистрировано.
 - Горит зеленым: устройство подключено к сети 2G.
 - Горит синим: устройство подключено к сети 3G.
 - Горит голубым: устройство подключено к сети LTE.
3. Слот для SIM-карт
4. Слот для карт памяти microSD



Подготовка модема к работе

1. Снимите переднюю крышку устройства.
2. Установите SIM-карту и карту памяти microSD в предназначенные для них слоты.
3. Установите переднюю крышку и задвиньте ее обратно.



Примечание:

- Карта microSD является дополнительным аксессуаром. В случае если она не предоставляется в комплекте, Вы можете приобрести её самостоятельно.
- Убедитесь, что при установке скошенный уголок SIM-карты правильно расположен по отношению к скошенному уголку разъема для данной карты,

а карта microSD установлена согласно направлению, указанному на маркировке собственного слота.

- Не извлекайте карту microSD или SIM-карту в ходе работы. В противном случае, это может привести к повреждению карты или устройства, а также к повреждению или потере данных, которые хранятся на этой карте.

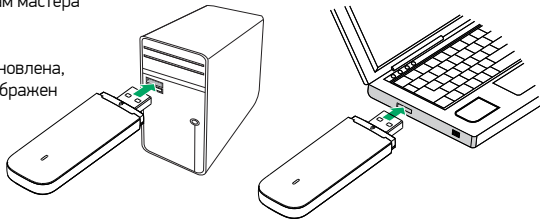
Системные требования к ПК для подключения к Интернету

- Интерфейс USB
- ОС Microsoft Windows® XP SP2/SP3, Windows® Vista SP1/SP2, Windows® 7, 8; Mac OS® X 10.5, 10.6, 10.7, 10.8 с последними обновлениями
- Свободное место на жёстком диске не менее 100 Мб
- Оперативная память не менее 2 Гб
- Разрешение экрана не менее 800 x 600 точек

Установка/удаление программы «МегаФон Интернет»

Процедура установки программы управления зависит от ОС, которая установлена на Вашем ПК. В данном разделе в качестве примера используется ОС Windows XP.

1. Установите модем в USB-порт Вашего ПК.
ОС автоматически обнаружит и распознает новое оборудование, а затем запустит Мастер установки. Если Мастер установки не запускается автоматически, найдите файл **AutoRun.exe** в папке установки. Запустите программу установки двойным щелчком мыши на **AutoRun.exe**.
2. Следуйте подсказкам мастера установки.
3. После того, как программа установлена, на экране будет отображен ярлык программы «МегаФон Интернет».



Запуск программы управления «МегаФон Интернет»

После установки программа управления запустится автоматически. В дальнейшем, при каждом подключении модема к ПК, программа управления будет запускаться автоматически.

Также Вы можете запустить программу управления двойным щелчком мыши по иконке на рабочем столе.

Извлечение модема

1. Дважды щелкните по значку в области пиктограмм панели задач, отобразится интерфейс **Безопасное извлечение устройства**.
2. Выбрать оборудование, которое относится к модему, и нажать **Остановить**.
3. Когда отобразится сообщение **Оборудование может быть удалено**, извлеките модем.
Перед тем, как извлечь модем, необходимо закрыть программу управления.
Примечание: перед тем как удалить модем, необходимо закрыть программу управления.

Удаление программы управления «МегаФон Интернет»

1. Войдите в меню **Пуск** на ПК.
2. Выберите **Панель управления**.

3. Выберите **Добавить/Удалить программы**, для удаления программы «МегаФон Интернет». После удаления программы «МегаФон Интернет», рекомендуется выполнить перезагрузку ПК.

Информация о производителе и сертификации

Модем MegaFon M150–2 был проверен и признан соответствующим требованиям законодательства РФ в области телекоммуникаций.

Изготовитель: Хуавэй (Huawei Technologies Co., Ltd.), г. Шеньчжень (Shenzhen), р-н Лонган (Longgang District), Бантиан (Bantian), КНР, индекс: 518129.

Сертификат соответствия №ТС RU С-CN.МЛ04.В.00530, действителен с 16.04.2014 по 15.04.2019

Служба поддержки ОАО «МегаФон»

0500 в сети МегаФон

8-800-333-0500, бесплатный звонок по России

Гарантийное обслуживание

Данным гарантийным талоном компания-продавец подтверждает принятие на себя обязательств по удовлетворению требований потребителей, установленных действующим законодательством о защите прав потребителей, в случае обнаружения недостатков изделия. Однако компания-продавец оставляет за собой право отказать в гарантийном обслуживании изделия в случае не соблюдения изложенных ниже условий. Все условия гарантийных обязательств действуют в рамках законодательства о защите прав потребителей и регулируются действующим законодательством Российской Федерации.

Условия гарантии

Гарантия действительна при наличии гарантийного талона или товарного чека. Гарантийный срок на изделие составляет 12 месяцев со дня продажи. Срок службы изделия составляет 2 года со дня продажи.

Оборудование не подлежит бесплатному гарантийному обслуживанию в случае повреждений или дефектов, вызванных следующими причинами:

- Нарушение условий эксплуатации, указанных в руководстве пользователя.
- Обнаружение механических или иных повреждений оборудования, а также повреждений,

связанных с использованием в целях, для которых оно не было предназначено или в нарушение инструкций изготовителя или продавца, касающихся использования и обслуживания.

- Обнаружение следов воздействия жидкости или пара на оборудование.
- Обнаружение попытки стереть, уничтожить или модифицировать заводской номер.
- Обнаружение следов вскрытия оборудования.
- Обнаружение следов попадания в оборудование пищи и других посторонних предметов.
- Несчастные случаи, форс-мажорные обстоятельства и действия третьих лиц (в частности, последствия кражи, удара молнии, и т. п.).
- Отсутствие у клиента полностью заполненного настоящего гарантийного талона с указанием типа и серийного номера оборудования и даты продажи, печати продавца и его подписи.
- Естественный износ изделия или его принадлежностей вследствие повседневного использования.
- Обслуживание, ремонт или изменение изделия центром сервисного обслуживания, неавторизованным компанией-изготовителем.
- Обнаружение изменения или повреждения пломб.
- Использование или подключение к дополнительному оборудованию,

не предназначенному для использования с данным изделием. Некорректная установка программного обеспечения.

С техническими и функциональными особенностями оборудования, правилами эксплуатации и гарантийными условиями ознакомлен (а) и согласен (а). Подтверждаю работоспособность, проверенного и осмотренного в моем присутствии, оборудования, а так же его полную комплектность. С условиями гарантийного обслуживания согласен (а). Претензий к внешнему виду не имею.

Подпись покупателя _____/_____

Гарантийный талон

Модем MegaFon Turbo Black M150-2

Номер IMEI	
Дата изготовления	
Серийный номер	
Дата продажи	
<hr/> (наименование, организационно-правовая форма/ФИО продавца/адрес продавца)	<hr/> (подпись)